

TEX STYLE < INTERIOR DECOR

Tra passato e presente

Un particolare linguaggio progettuale, che esprime la ricchezza e l'intensità stilistica del passato accanto alla capacità d'astrazione e semplificazione contemporanea, pervade questo progetto di ristrutturazione, creando un luogo in cui le divisioni tra gli stili si stemperano in una perfetta fusione di modernità e tradizione

DI LOREDANA SICA - FOTO FRANCO MONTI - INTERIOR DESIGN M. TERESA AZZOLA



All'esterno, muri portanti in mattoni rossi, il caratteristico tetto a falde e l'originaria torretta, fanno riemergere tutto l'antico fascino della dimora rurale, arricchito da una rigogliosa vegetazione e da una grande e splendida piscina

Outside: bearing walls in red bricks, traditional pitch roof and original small tower recall all the old charm of country house embellished with lush vegetation and a large wonderful swimming pool



Ha origine da un'ex azienda agricola, questo intervento di ristrutturazione, realizzato dall'interior designer Maria Teresa Azzola, che ha trasformato ambienti un tempo destinati al lavoro rurale, in una raffinata villa immersa in una rigogliosa vegetazione e arricchita da un'ampia piscina. Lo spirito di questo intervento non è a una sola dimensione, ma vuole raggiungere obiettivi molteplici con intelligenti mediazioni: gli ambienti rivivono, così, in una singolare commistione di passato e presente, in cui un rigoroso stile architettonico, d'impronta moderna, si amalgama perfettamente al classicismo dell'arredamento e del decòr di tessuti e tendaggi. La villa si sviluppa su tre livelli: al piano terra si aprono la zona giorno, la cucina e la camera



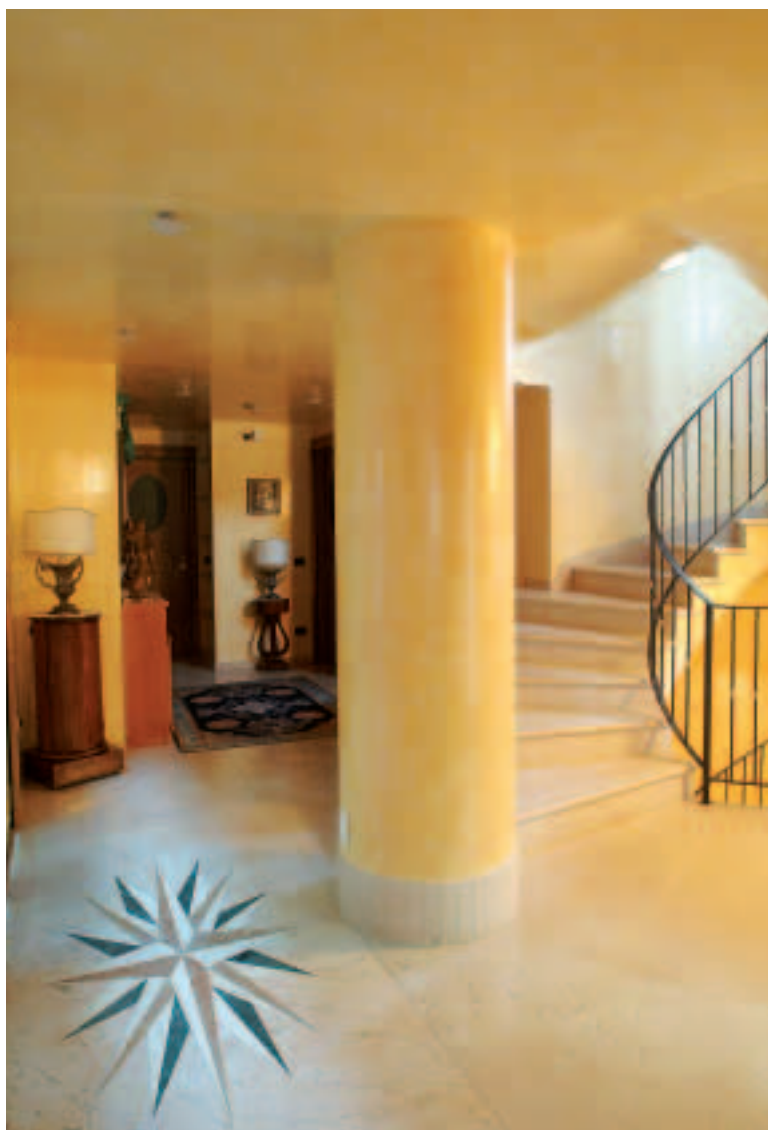


In queste pagine: a sinistra in primo piano, l'antico secretaire e, sullo sfondo, la zona conversazione molto luminosa grazie anche agli stucchi brillanti dei soffitti. Sotto a destra: la zona pranzo con il tavolo in cristallo è circonscritta da una particolare decorazione a pavimento, realizzata a disegno utilizzando come materiali biancone, verde Guatemala e rosso Verona

These pages, left in the foreground: period secretaire and, in the background, very bright conversation area also due to polished ceiling stuccos. Bottom: dining room with crystal table surrounded with peculiar floor decoration made upon design using stone white, Guatemala green and Verona red

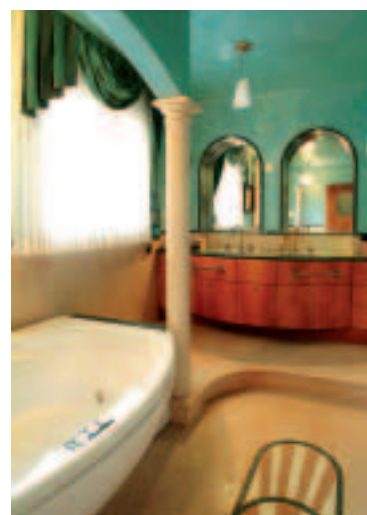


padronale. Al livello superiore, le camere dei figli e a quello inferiore la taverna. La zona giorno, ampia e luminosa, è costituita da un'area pranzo e da una zona conversazione/relax dove materiali preziosi, tessuti pregiati e decori dal forte impatto visivo qualificano gli spazi. Solo alcuni gradini le separano, per enfatizzare il compromesso tra la concezione classica della sala da pranzo, con il tavolo centrale e i mobili alle pareti e un'idea moderna di soggiorno che prevede uno spazio articolato con una zona conversazione decentrata. Tutta la pavimentazione al piano terra è stata realizzata con il materiale rosa perlino, posato a casellario. La presenza di un colore acceso per tende effetto seta Fishbacher (con sovratende in seta rigata Jab) e divani, diventa un ulteriore elemento di piacevole contrasto con la sobrietà del contesto e dell'arredo. Per le sedie del tavolo da pranzo si è scelto invece un tessuto in seta rigata Rubelli. La camera padronale è dominata dal grande letto, punto focale dell'ambiente. Tutto qui, infatti, concorre ad enfatizzarlo: il gradino che lo sopraeleva, il controsoffitto e le colonne che lo "incorniciano", le luci simmetriche, il grande armadio che gli fa da sfondo. Il copriletto damascato, in tessuto T.Jowsilk della Oshorne & little imbottito e foderato, nelle tonalità rosso/oro, coordinato ai cuscini, il particolare colore delle pareti, amalgamato alle tende, e l'uso ben calibrato delle luci, completano questo scenario dalle proporzioni quasi rinascimentali. Anche nel bagno, classico e moderno si fondono senza stridori: il mobile in stile liberty, i drappaggi delle tende e il pavimento con intarsi e decori, si accompagnano alla vasca di taglio modernissimo e alle pareti in una tonalità molto attuale.



In questa pagina: lussuoso il disimpegno, caratterizzato dall'imponente colonna che organizza il passaggio tra living, zona notte padronale e, attraverso la scala a chiocciola, secondo livello. A destra: lo spazio del riposo, "costruito" intorno all'ampio letto, è caratterizzato dalle note neo-barocche. Sulla testiera, lampade da tavolo Bijou di Foscarini.

This page: luxury access room characterized with the imposing column marking the subdivision between living area and double bedroom area and the winding staircase climbing to the second floor. Right: the relaxing area "built" around the large double bed is characterized with neo-baroque touches. Bijou table lamps by Foscarini on the bed headboard



Al livello inferiore la taverna, ha uno stile più rustico e accogliente. Uno spazio in cui emerge tutta la rudimentale bellezza di materiali tradizionali, come i mattoni della volta a botte e la pietra delle possenti colonne, lasciati a vista. I divani sono realizzati con damaschi lavabili coordinati della Simta, mentre alla parete spiccano le lampade Mistral di Lumen Center Italia.

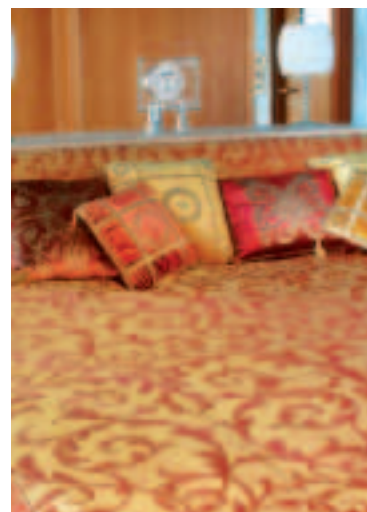
Between past and present

This restoring made by interior designer Maria Teresa Azzola originates from a former farm. The designer turned rooms once devoted to country work into a refined villa immersed in lush vegetation and embellished with a large swimming pool.

The spirit of this work includes not only a dimension, but is also aimed at achieving many other goals by means of intelligent mediations: in this way, rooms are living a peculiar combination between past and present, where a severe architectural design with modern taste perfectly combine with classical furnishing and decoration of fabrics and curtains.

The villa includes three levels: the ground floor with the living area, the kitchen and the double bedroom. Upstairs there are the children's rooms and downstairs the basement room.

The large and bright living area consists of a dining area and a conversation/relaxing area, where precious materials and fabrics and high visual impact decorations embellish the rooms. The spaces are separated by some steps to highlight the compromise between classical style

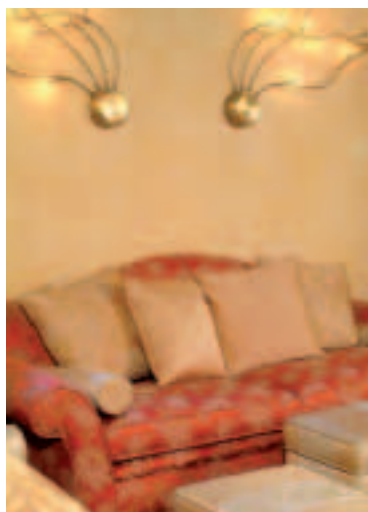






Nelle foto: l'organizzazione della taverna segue una perfetta logica di equilibrio tra le note rustiche dei materiali naturali lasciati a vista, e la ricchezza formale del living. A destra: particolare della zona relax della taverna. Tutti gli arredi tessili della casa sono stati forniti e realizzati da Massimo Colleoni. Sotto: un angolo dello studio

In the pictures: the layout of the basement room is in line with a perfect logic of balance between country style, due to the beauty of natural materials at sight, and the formal richness of sofas and complements. Right: detail of the relaxing area in the basement room. All textile furnishing of the house has been supplied and made by Massimo Colleoni Belove, a corner of the studio



of the dining room, with the central table and wall furniture, and the modern decoration of the living room including a space subdivided into a decentralized conversation area. The flooring at the ground floor was made with pearl pink material where cables and pipes are hidden. Fishbacher bright-coloured silk-effect curtains (with pelmets in striped silk) and divans become either further elements or nice contrasts with the essentiality of both context and furnishing. The dining-table chairs, on the contrary, are covered with Rubelli striped silk. The large double bed stands out in the bedroom, as focus of the room. As a matter of fact, all the rest is made to highlight it: the step to raise it, the false-ceiling and the columns framing it, the symmetric lights and the large wardrobe as background. The fabric of the damask bedspread by T. Jowsilk for Osborne & Little is upholstered and covered with red/gold fabric combining with cushions. The special colour of walls perfectly combines with curtains, and the balanced use of lighting complete this scenario recalling the Renaissance. Also in the bathroom classical and modern design perfectly match: the liberty-imitation piece of furniture, the drapes of curtains and the floor with intarsia and decorations perfectly combine with the very modern washtub and the walls painted in modern shades. Downstairs the basement room features more country and warm design. In that space all the beauty of traditional materials stands out, as the barrel vault bricks and the columns' stone at sight. The sofas are made in matching washable damasks by Simta, while walls include Mistral lamps by Lumen Center Italia.